

 住友重機械ギヤボックス株式会社

本 社
〒597-8555 大阪府貝塚市脇浜4丁目16番1号
Tel. 072-431-3021(代表) Fax. 072-431-0846

東日本支社
〒141-6025 品川区大崎2丁目1番1号(ThinkPark Tower 26階)
Tel. 03-6737-2650 Fax. 03-6866-5178

西日本支社
〒530-0005 大阪市北区中之島2丁目3番33号(大阪三井物産ビル 9階)
Tel. 06-7635-3660(代表) Fax. 06-7711-5121

広島営業所
〒732-0827 広島市南区稲荷町4番地1号(広島稲荷町NKビル 4階)
Tel. 082-568-0101 Fax. 082-262-3767

貝塚工場
〒597-8555 大阪府貝塚市脇浜4丁目16番1号
Tel. 072-431-6225(代表) Fax. 072-433-3227

岡山工場
〒713-8501 岡山県倉敷市玉島乙島8230番地
Tel. 086-525-6353 Fax. 086-525-6315

URL <https://www.shigearbox.com>



CORPORATE
PROFILE

私たちの歯車は、これからも世界を動かし続けます。

歯車、ベアリング、ねじ。これらは古くから「機械の三大要素」と呼ばれ重要視されてきました。

歯車は製鉄機械や輸送機械など様々な機械に使用され、産業や文化の発展に大きく寄与してきました。

近年ではそれら産業機械の無人化や大型化に対応する動力伝達システムとしてますますその存在はクローズアップされています。

住友重機械ギヤボックス株式会社は、1916年の創業以来、100年を超える伝統と実績を背景に、国際水準の技術をもった高精度歯車製品を世に送り出し、歯車専門のトップメーカーとして輝かしい実績を育ててきました。

当社製品は日本国内のみならず、海外においても発電設備、セメントミル、河川ポンプ、コンベヤー、クレーンなど様々な用途に用いられ、産業の基盤を支えてきました。

これらの豊富な実績から得られた知識と経験は、「小型化、軽量化、高効率化、高精度化」といった更なるお客様のニーズにお応えできる歯車減速機に求められるテーマとして新技術、新製品、応用製品の研究開発に活かされています。

私達は住友重機械グループの一員として、さらに歯車減速機のグローバルブランドである「Sumitomo Drive Technologies」のもとお客様の要求と期待に製品ソリューションとサービスでお応えし、歯車減速機を中心に動力伝達システムの総合トップメーカーとして更なる進化を目指してまいります。



代表取締役社長 三輪 晃久

社名	住友重機械ギヤボックス株式会社
創立	大正5年(1916年)9月25日
資本金	8億4067万円
従業員	462名(2022年9月1日時点)
本社	〒597-8555 大阪府貝塚市脇浜4丁目16番1号 Tel. 072-431-3021(代表) Fax. 072-431-0846
支社・営業所	東日本支社 〒141-6025 品川区大崎2丁目1番1号(ThinkPark Tower 26階) Tel. 03-6737-2650 Fax. 03-6866-5178 西日本支社 〒530-0005 大阪市北区中之島2丁目3番33号(大阪三井物産ビル 9階) Tel. 06-7635-3660(代表) Fax. 06-7711-5121 広島営業所 〒732-0827 広島市南区稲荷町4番地1号(広島稲荷町NKビル 4階) Tel. 082-568-0101 Fax. 082-262-3767
工場	貝塚工場 〒597-8555 大阪府貝塚市脇浜4丁目16番1号 Tel. 072-431-6225(代表) Fax. 072-433-3227 岡山工場 〒713-8501 岡山県倉敷市玉島乙島8230番地 Tel. 086-525-6353 Fax. 086-525-6315
URL	https://www.shigearbox.com



貝塚工場



岡山工場

住友重機械ギヤボックス沿革

1916(大正5)年	(株)大阪製鎖所として発足
1937(昭和12)年	合名会社溝口歯車工場を買収し歯車および各種変速機の製作を開始
1942(昭和17)年	貝塚工場を新設
1982(昭和57)年	本社及び工場を貝塚市脇浜に集約
1999(平成11)年	住友重機械工業(株)の資本参加により住友重機械グループ企業となる
2000(平成12)年	東洋精密造機(株)を特定子会社化
2000(平成12)年	日本機械製鎖(株)を吸収合併
2000(平成12)年	東洋精密造機(株)を吸収合併
2002(平成14)年	株式会社セイサに商号変更
2006(平成18)年	親会社の住友重機械工業(株)との株式交換により上場を廃止、同社の完全子会社となる
2007(平成19)年	(株)植田歯車精機工業所と合併
2016(平成28)年	住友重機械ギヤボックス(株)に商号変更
2017(平成29)年	住友重機械工業(株)PTC事業部ギヤボックス部(岡山工場)と経営統合

岡山工場沿革

1970(昭和45)年	住友重機械工業(株)運搬機事業部(新居浜)においてSHシリーズ減速機を生産開始
1978(昭和53)年	日特金属工業(株)より変減速機部を分離・独立させ、住重日特減速機(株)を設立
1982(昭和57)年	標準機械事業本部(現/パワートランスミッション・コントロール(PTC)事業部)が発足し、住重日特減速機(株)が同事業本部減速機部となる
1993(平成5)年	ハンセン減速機の後継機としてパラマックス減速機を発売
2000(平成12)年	田無製造所から岡山製造所にギヤボックス工場を移転
2000(平成12)年	パラマックス減速機9000シリーズを発売
2007(平成19)年	パラマックス減速機(ハンセン減速機を含む)の出荷累計40万台突破
2009(平成21)年	住友重機械(唐山)有限公司で減速機の生産開始
2010(平成22)年	ブラジルに減速機事業の拠点を開設
2011(平成23)年	ハンセン・インダストリアル・トランスミッションズ社を完全子会社化

[貝塚工場]

	メーカー名	型式	最大ピッチ径 (mm)	最大歯幅 (mm)	最大ピッチ	歯数 最大/最小	テーブル最大質量 (kg)	台数
歯車研削盤 (外・内歯車)	Hoefler	Rapid4000	外4,000/内4,000	外2,000/内1,000	MP40	任意	40,000	1
	Hoefler	Rapid1000	外1,000/内1,000	外1,200/内450	MP35	任意	8,000	1
	ナイルス	ZP20	外2,000/内1,700	外980/内295	MP30/1	任意	16,000	1
	ナイルス	ZP12	1,250	740	MP30/1	任意	10,000	1
歯車研削盤 (内歯車)	ナイルス	ZP20	1,780/220 ネジレ ±10°	295	MP30/1 MP1~10	任意	16,000	1
かさ歯車歯切盤	クリンゲルベルグ	AMK1602	2,000	300	MP32	200/10	3,000	1
	その他	歯当テスター	2,000	305	MP42	任意	3,000	3
歯車測定器	クリンゲルベルグ	P300	3,000	1,200	MP32/1	任意	15,000	1

Hoefler/Rapid4000



Hoefler/Rapid1000



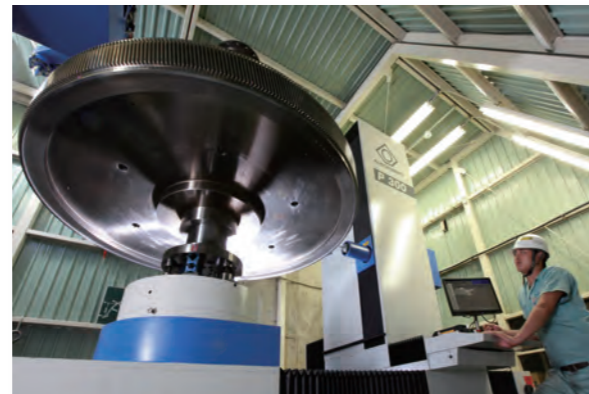
ナイルス/ZP20



クリンゲルベルグ/AMK1602

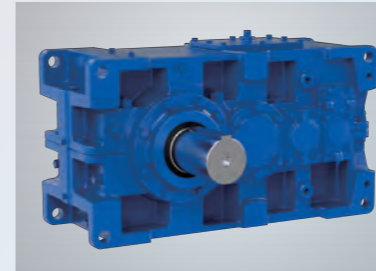


クリンゲルベルグ/P300



世界を動かすギヤボックス

パラマックス®減速機 9000シリーズ



高強度歯車採用でコンパクト
高機能・高性能な減速機
平行軸と直交軸の2種をラインアップ
定格トルク 2.6~522kN・m

コンパワー®遊星歯車減速機



高トルクながら径方向にコンパクト
独創のアイデアとメカニズムにより、全長寸法も
大幅に短縮
定格トルク 0.46~736kN・m

ヘッドコン®ウォーム減速機

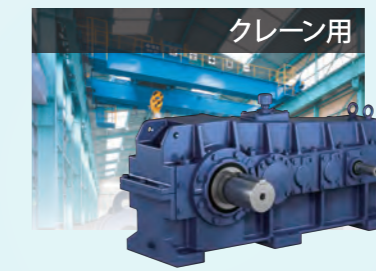


ユニークな二度接触理論を用い、高効率・高強度を
達成した高性能ウォーム減速機
定格トルク 0.8~82kN・m

物を運ぶ



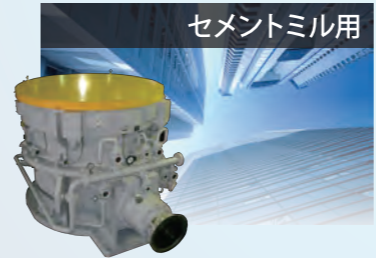
物を吊上げる



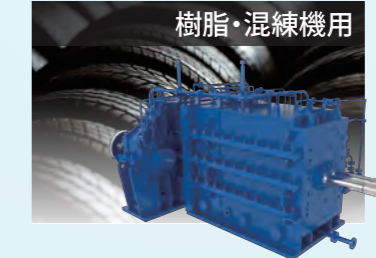
素材をかき混ぜる



素材を砕く



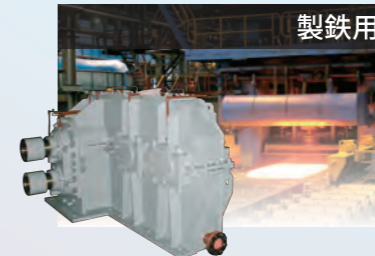
素材を練る



水を操る



鉄を生む



ライフラインを支える



実績と信頼のカップリング

DCカップリング



無給油、ノンバックラッシュ、
メンテナンスフリー

セイサGCカップリング



当社独自の技術により開発した
小型で大容量のトルクを実現

SFカップリング



格子状バネにより
ショックロードを吸収

Sumitomo Drive Technologiesのグローバルネットワークは、世界各国・地域に、製造工場・組立工場・セールスオフィスを開設しており、現地に密着したセールス、サービス活動を展開しています。それにより、全世界のお客様に対して同じ品質・性能の変減速機を同レベルのサービスと共にお届けいたします。

